

## La commune vous informe

### ■ ALERTE INFO : ENSEMBLE, PIÉGEONS LE FRELON ASIATIQUE !

Le frelon asiatique (*Vespa velutina*) est de retour avec les beaux jours. Classé comme nuisible, il représente une réelle menace pour notre biodiversité, nos précieux pollinisateurs (comme les abeilles) et peut s'avérer dangereux s'il se sent menacé près de son nid.

**Comment le reconnaître ?** Ne le confondez pas avec notre frelon européen ! Le frelon asiatique est plus petit, possède un thorax entièrement noir, une ligne orange sur l'abdomen et surtout, le bout des pattes jaune clair.

**Ouvrez l'œil !** Consultez attentivement les encarts publicitaires et les guides visuels du flyer joint au Flash Infos, ils vous aideront à identifier à coup sûr l'insecte et les différents types de nids (le nid primaire de printemps ressemble à une petite boule de terre ou de papier mâché, souvent sous les avancées de toit).

**Que faire si vous observez un nid ?** Ne tentez jamais d'intervenir vous-même ! Une approche maladroite peut déclencher une attaque collective.

Si vous suspectez la présence d'un nid chez vous ou sur l'espace public, ou pour toute question concernant la lutte contre ce nuisible, un référent communal est à votre disposition pour vous conseiller et coordonner les actions de signalement.

Pour tout renseignement ou pour signaler un nid, contactez directement M. Aymeric DECHAUME, agent technique communal référent, au 06 07 09 16 31 ou par mail [adechaume.mairie.rumersheim@gmail.com](mailto:adechaume.mairie.rumersheim@gmail.com).

***Restons vigilants pour protéger notre environnement et notre commune !***

### ■ RECRUTEMENT

Suite à la démission de M. Sébastien ARMAND début mai, nous avons immédiatement lancé le recrutement d'un nouvel assistant services à la population. Les premiers entretiens se dérouleront à la mi-juin.

### ■ INFO TRAVAUX VOIRIE

La CeA a programmé la réfection de la couche de roulement de la RD468,

- sur le tronçon reliant Rumersheim-le-Haut et Bantzenheim les **3 et 4 juin**. Une déviation sera mise en place.
- en agglomération les **9 et 10 juin** (prévue initialement le 16 juin puis le 5 juin pour finalement être redécalée pour cause de pannes mécaniques survenus sur les matériels d'application). Une circulation en alternat manuel par piquet sera mise en place.

Les dates des interventions sont susceptibles d'évoluer en cas d'intempéries ou de problèmes techniques.

### ■ PRÉSENCE DE RONGEURS : MESURES PRISES

Suite aux signalements de rats à proximité ou sortant des bouches d'égout dans certaines rues du village, nous avons alerté les services de la CCARB en charge de l'assainissement. Ceux-ci prendront les mesures adéquates pour traiter ce problème de salubrité publique.

### ■ ÉCLAIRAGE PUBLIC

Nous travaillons actuellement à l'optimisation de l'éclairage public, tant sur la gestion des abonnements que sur l'ajustement de l'éclairage nocturne. En raison de la diversité de nos équipements, des essais de paramétrage seront effectués dans certaines zones du village au cours des prochaines semaines. Ne vous étonnez donc pas si certains secteurs restent éclairés la nuit durant cette période de test.

### ■ BIOTUBE

Le biotube rencontre des dysfonctionnements fréquents. Consciente de cette situation, nous nous sommes rapprochés des services de la COMCOM afin d'évaluer les différentes solutions possibles et mettre en œuvre les mesures les plus adaptées pour résoudre durablement ce problème.

### ■ TERRAINS DE FOOT

Un rééquilibrage de la teneur en sable des terrains de football sera prochainement effectué. Afin de minimiser les coûts, l'opération sera menée en régie interne par nos agents techniques avec le prêt des engins nécessaires par la commune de Bantzenheim.



## La commune vous informe

### ■ LANCEMENT DU NOUVEAU SERVICE NATIONAL

Aujourd'hui, une nouvelle opportunité s'offre aux jeunes de 18 à 25 ans pour enrichir leur parcours personnel et professionnel : le service national. Ce dispositif, militaire, volontaire et sélectif, offre la possibilité de réaliser une immersion de dix mois au sein des armées, permettant aux jeunes concernés de valoriser leur sens de l'engagement, de développer leur sens du collectif et d'acquérir une expérience professionnelle reconnue.

Tous les détails dans le flyer joint au Flash Infos.

## Kermesse des écoles maternelle et élémentaire

### ■ KERMESSE DES ÉCOLES

**Vendredi 26 juin, à partir de 18h, à la salle des sports :**  
Kermesse des écoles

Un spectacle proposé par les élèves des écoles maternelle et élémentaire intitulé « Dans les plaines du Far-West » sera au programme, suivi d'un repas (tartes flambées, sandwiches, pâtisseries...) et de différentes animations (tombola, jeux) proposés par l'association USEP des parents d'élèves.



Bulletins de réservation des repas disponibles dans les écoles et à la mairie début juin.

### ■ APPEL AUX DONS

À l'occasion de la kermesse des écoles, nous recherchons des dons de jouets, jeux de société, livres, peluches et affaires de bricolage pour enfants de 4 à 10 ans.

Les articles doivent être en bon état, propres et complets afin de pouvoir faire le bonheur des enfants lors de notre tombola. Si vous souhaitez donner une deuxième vie à vos objets, n'hésitez pas à me contacter.

Les dons peuvent m'être remis directement.

Un grand merci pour votre générosité et votre soutien aux projets des écoles du village.

Elodie MARTIN, représentante des parents d'élèves  
elodiew.martin@gmail.com

## Chez nous

### ■ AFTER WORKS

◆ **Vendredi 12 juin, à partir de 18h30, à l'étang du Grün :**  
After work "En attendant l'été" organisé par les membres de l'association Elsass Gorilles

◆ **Vendredi 3 juillet, à partir de 18h, à la salle des sports :**  
After work organisé par les membres de la Musique Concordia

Plus d'informations prochainement sur Facebook :  
Musique Concordia - Rumsheim-le-Haut.

### ■ DON DE SANG

**Lundi 22 juin, de 16h30 à 19h, à la salle de musique :** Don de sang

Les professionnels de l'Etablissement Français du Sang et les membres de l'amicale des Donneurs de Sang espèrent vous voir nombreux afin de maintenir et garder l'association en place.

### ■ CHORALE SAINTE-CÉCILE

**Mardi 23 juin, à 20h, à la salle de répétitions (ancienne école des filles) au 11 rue de l'École :** Portes-ouvertes

Vous aimez chanter ? Venez découvrir l'activité de la chorale : apprendre des chants et aussi se rencontrer, évacuer le stress de la journée, toujours dans une ambiance chaleureuse et décontractée.

La chorale est engagée dans l'action liturgique, mais propose également un répertoire profane pour animer divers événements.

N'hésitez pas, faites un essai sans engagement !

### ■ INVITATION - 40 ANS DE SACERDOCE DU PÈRE DIDIER KARON

"Le 7 juin 1986, j'ai reçu l'imposition des mains pour devenir prêtre pour l'Eglise de Jésus-Christ. Depuis quarante ans, le Seigneur a guidé mes pas à travers les joies et les défis du ministère.

Pour célébrer cette fidélité et rendre grâce pour tout ce que nous avons vécu ensemble, j'aurais le plaisir de vous retrouver pour une Messe Anniversaire, **le 7 juin 2026, à 10h, en l'église Sainte Colombe de Fessenheim.**

Lors de cette liturgie, nous célébrerons la Fête-Dieu, la Fête du Saint-Sacrement du Corps et du Sang du Christ. Votre présence serait le plus beau cadeau que vous puissiez me faire.

« *Le Christ Jésus, ayant la condition de Dieu, ne retint pas jalousement le rang qui l'égalait à Dieu. Mais il s'est anéanti, prenant la condition de serviteur et devenant semblable aux hommes. Reconnu homme à son aspect, il s'est abaissé, devenant obéissant jusqu'à la mort, et la mort de la croix.* » (Philippiens 2,5).

Ces paroles de la Bible ont été choisies par moi pour mon ordination, le 7 juin 1986, à Kielce en Pologne".

Didier KARON

### ■ LE MARCHÉ HEBDOMADAIRE

Retrouvez le maraîcher **tous les vendredis de 17h à 19h, sur la Place des Hirondelles.**



## Chez nous

### ■ [ACTION CONTRE LA FAIM](#)

Du **29 juin au 17 juillet** : Campagne d'information en porte à porte de membres de l'association Action Contre la faim, ONG internationale humanitaire qui lutte depuis plus de 40 ans contre la faim dans le monde.

L'objectif de cette campagne est d'informer et de sensibiliser les habitants sur le travail des membres de l'association mais ne fera pas l'objet d'une collecte d'argent en espèces ou en chèques.

Notez que les membres porteront des vêtements et un badge au nom et couleurs de l'association.

## Aux alentours

### ■ [ATELIER PREMIERS SECOURS](#)

**Samedi 6 juin, de 10h à 12h, à la salle Escale de Fessenheim** : Atelier 1ers secours

Premiers secours parents-enfants, des réflexes simples pour agir vite et bien.

Atelier gratuit, places limitées.

Inscriptions via le QR-code.

Renseignements : [contact@cpts-rhin-brisach.fr](mailto:contact@cpts-rhin-brisach.fr)



### ■ [HARDT PARC FESTIVAL](#)

**Vendredi 12 juin, à partir de 17h30 et samedi 13 juin, à partir de 17h30, au stade de Munchhouse** : Hardt Park Festival organisé par les membres de l'Essor de la culture et du sport avec une programmation 100 % alsacienne !

Prévente : Pass 1 jour 12€ / Pass 2 jours 20 €

Sur place : Pass 1 jour 14€ / Pass 2 jours 22 €

Renseignements par mail [ems.invernizzi@gmail.com](mailto:ems.invernizzi@gmail.com) ou au 06 69 56 14 73.

Inscription, billetterie ou réservation disponibles sur le site internet de la commune.

## Offres d'emploi

### ■ [CCARB - Chargé de projet PLU \(Plan Local d'Urbanisme\) et aménagement \(H/F\)](#)

Poste à temps complet à pourvoir dès juillet 2026 par voie contractuelle.

CV et lettre de motivation à envoyer par mail [recrutement@alsacerhinbrisach.fr](mailto:recrutement@alsacerhinbrisach.fr), avant le 22 juin.

### ■ [AMAEELLES - JOBS D'ÉTÉ](#)

AMAEELLES lance sa campagne de recrutement pour cet été sur l'ensemble du Haut-Rhin pour tous les métiers de l'aide ou du soin à domicile.

Postulez maintenant sur [amaelles.org/emploi](http://amaelles.org/emploi) ou en scannant le QR-code.



## CCARB

### ■ [FÊTE DU TRI ET DE LA RÉCUP'](#)

**Samedi 6 juin, de 14h00 à 18h00, à la déchèterie à Biesheim** : Fête du tri et de la récup'

Pour un après-midi riche en animations afin de sensibiliser petits et grands à la réduction et au tri des déchets ainsi qu'aux gestes écoresponsables.

De nombreuses activités seront proposées :

- **Repair Café** de 14h00 à 18h00 : donnez une seconde vie à vos objets en les faisant réparer gratuitement
- **Atelier fabrication d'un hôtel à insectes** de 14h00 à 15h30 : apprenez à créer un abri pour favoriser la biodiversité dans votre jardin
- **Atelier de démonstration de réparation de vélos** de 14h30 à 15h15 et de 15h30 à 16h15 : découvrez les bases pour entretenir et réparer votre vélo
- **Atelier "astuces au jardin"** de 15h30 à 17h00 : conseils pratiques pour un jardinage plus écologique
- **Distribution de composteurs** à 16h00 et à 17h00 : réservée aux habitants du territoire (sur inscription)
- **Chasse au trésor pour les enfants** de 14h00 à 18h00
- **Stand sur le tri** (jeux et explications) animé par Schroll et stand sur le devenir des déchets de déchèterie, en continu tout l'après-midi

Et beaucoup d'autres animations tout public !

Entrée libre, ateliers sur inscription sur le site internet de la CCARB.

### ■ [ATELIER ZÉRO DÉCHET](#)

**Mardi 9 juin, de 18h00 à 19h30, à la déchèterie à Biesheim**, : Atelier "Lactofermentation"

Envie de découvrir une méthode naturelle et zéro déchet pour sublimer vos légumes ? Venez apprendre la lactofermentation lors d'un atelier convivial et gourmand animé par Gaëtan PUGLISI.

Accessible dès 12 ans. Nombre de places limité, atelier gratuit, inscription obligatoire sur le site internet de la CCARB.

## Informations pratiques

Secrétariat de mairie	03 89 26 04 05 <a href="mailto:secretariat@mairie-de-rumersheimlehaut.fr">secretariat@mairie-de-rumersheimlehaut.fr</a>
Médecin de garde	15 (samu)
Pharmacies de garde	3237 ou <a href="http://www.pharma68.fr">www.pharma68.fr</a>
Sapeurs-Pompiers	18 ou 112 depuis un portable
Samu	15
Cabinet infirmier	03 89 75 74 46
Gendarmerie	03 89 83 79 40 ou 17
Brigade Verte (Soultz)	03 89 74 84 04
Presbytère catholique	03 89 48 60 13

# Fiche d'aide à l'identification

## Les confusions possibles parmi les nids de guêpes

Si vous imprimez cette page sur une feuille A4, les insectes seront en taille réelle.  
Plus d'informations et une fiche de signalement sur internet <http://frelonasiatique.mnhn.fr>

Au printemps, chaque reine fondatrice construit seule son nid dans un lieu souvent protégé. Chez la plupart des guêpes le nid embryon ressemble à une petite sphère de 5 à 10 cm de diamètre avec une ouverture vers le bas. Chez les frelons, la colonie n'hésitera pas à déménager si l'emplacement ne convient plus (manque de place, de sécurité).



### Frelon asiatique à pattes jaunes, *Vespa velutina*

- 73% arbres à plus de 10m
- 10% bâtiments
- 3% haies
- sphérique à piriforme
- ouverture petite et latérale
- ~ 60x80 cm



### Frelon d'Europe, *Vespa crabro*

- arbres creux, cheminées
- rarement aérien
- cylindrique
- ouverture large vers le bas
- ~ 30x60 cm
- (*V. orientalis* construit des nids sans enveloppe lorsqu'il est dans une cavité, gris)



### Guêpe des buissons, *Dolichovespula media*

- buissons moins de 2m
- conique
- ouverture petite, basale excentrée
- ~ 20x25 cm



### Guêpe commune, *Vespa vulgaris*

- sol, bâtiments
- confiné
- conique
- ouverture petite, basale cachée
- ~ 30x35 cm
- (*V. germanica* construit des nids légèrement plus grand et gris)



# LUTTER CONTRE LES FRELONS ASIATIQUES

## POURQUOI LUTTER CONTRE LE FRELON ASIATIQUE ?

Le frelon asiatique (*Vespa velutina*) est classé au niveau national dans la liste des dangers sanitaires de deuxième catégorie pour l'abeille domestique (*Apis mellifera*) sur tout le territoire français (arrêté du 26 décembre 2012). Au niveau européen, le frelon asiatique figure désormais dans la liste des espèces exotiques envahissantes préoccupantes pour l'Union européenne. Il est présent dans le département de l'Yonne depuis 2013.

## POUR LA POPULATION

Le risque pour la population est lié au caractère agressif de l'insecte susceptible d'entraîner des piqûres multiples. Le frelon asiatique est peu agressif lorsqu'il est seul. Cependant, la colonie peut s'avérer agressive, notamment lors d'attaques collectives pour protéger son nid.

## POUR L'APICULTURE ET L'ENVIRONNEMENT

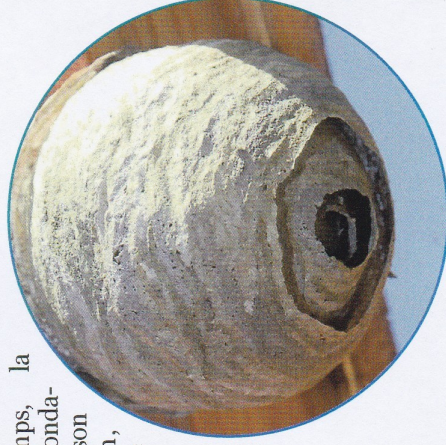
La consommation d'abeilles décime les ruches et la production de miel ; la prédation sur les pollinisateurs peut impacter la biodiversité locale et la production fruitière.



## COMMENT RECONNAÎTRE LE NID DU FRELON ASIATIQUE ?

### NID PRIMAIRE DE MARS À MAI

Au printemps, la femelle fondatrice sort de son hivernation, se refait une santé puis démarre la construction de son nid.



### NID SECONDAIRE DE JUIN À NOVEMBRE



Il peut atteindre 1 m de diamètre à l'automne, principalement situé en hauteur dans les arbres. Il peut aussi se trouver dans les cabanons. Le nid est détruit en hiver par les intempéries.

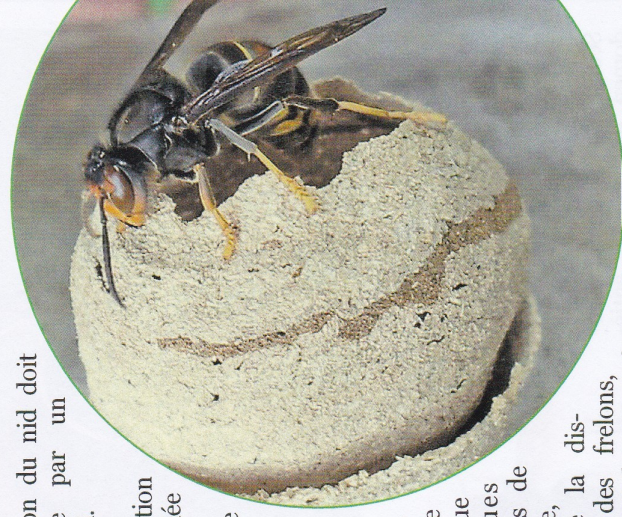
## QUE FAIRE EN CAS PRÉSENCE DU FRELON ASIATIQUE ?

### NE PAS INTERVENIR SOI-MÊME !

La destruction du nid doit être réalisée par un professionnel.

Une destruction non appropriée du nid :

- expose à un risque important de piqûres, engendre un risque d'attaques collectives de la colonie,
- provoque la dispersion des frelons, notamment des reines fondatrices, qui recréeront d'autres nids à proximité.



**Il est inutile de contacter le SDIS** pour déclarer un nid, sauf en cas de risque imminent pour la population.

### Signaler le nid à votre Mairie

Indiquez vos coordonnées ainsi que la localisation précise du nid. Il est inutile de signaler l'observation d'un seul frelon asiatique, sans avoir localisé son nid.

Organisé par l'association Elsass Gorilles

# JUSTE AVANT L'ÉTÉ...

## AFTER WORK



**12 JUIN 2026**

À partir de 18h30

**Étang du Grün -  
Rumersheim-le-Haut**

**TARTES ET BAGUETTES FLAMBÉES  
COCKTAILS**



## LE SERVICE NATIONAL (SN)

Le service national est un engagement militaire, volontaire et sélectif, au service de la Nation.

Ouvert aux Françaises et Français de 18 à 25 ans, il permet de servir pendant dix mois au sein des armées, dans des missions concrètes et utiles à la défense nationale.



## QUELLES SONT LES MISSIONS CONFIEES AUX APPELES DU SERVICE NATIONAL ?

Les appelés du service national feront pleinement partie des armées. Ils participeront à la défense nationale à travers l'ensemble des missions confiées aux armées.

Trois catégories de missions seront particulièrement représentées :

**Protection du territoire :** combattant de l'infanterie, équipier fusilier marin ou de l'air, combattant du renseignement - drones, opérateur passerelle de navigation, opérateur sémaphorique, opérateur gendarmerie maritime, opérateur gendarmerie de l'air, agent défense sol-air, combattant de l'artillerie...



**Soutien des forces :** aide moniteur de sport, mécanicien blindé, mécanicien sur avion, assistant électricien naval, agent de transit aérien, restaurateur, conducteur routier, logisticien, photographe, opérateur munitions, auxiliaire sanitaire, assistant administratif...



**Expertise :** assistant simulation aérienne, chef de projet infrastructures, data analyst, chargé de projet en intelligence artificielle, chargé de la réalisation d'un banc d'évaluation de brouillage de drones, juriste, assistant communication, contrôleur de gestion...



## POURQUOI FAIRE SON SERVICE NATIONAL ?

- **Contribuer** aux missions des armées.
- **Partager** ses compétences et ses talents au service de la Nation.
- **Vivre** une expérience professionnelle et humaine porteuse de sens et à valeur.
- **Reprenre son parcours avec un vrai plus** et intégrer le vivier de la réserve de disponibilité pour 5 ans,
- ou **poursuivre son engagement dans les armées**, à temps plein (active) ou partiel (réserve).



## POURQUOI UN SERVICE NATIONAL ?

Dans un environnement marqué par le durcissement des rapports de puissance, la diversification des menaces et l'incertitude stratégique, l'instauration du service national permet aux jeunes qui le souhaitent de :

1. Participer à la résilience de la Nation.
2. Contribuer à la protection de la population.
3. S'engager au sein d'une communauté et servir les autres.

## DE QUOI S'AGIT-IL ?

Le service national est un engagement **militaire, volontaire et sélectif**, au service de la Nation.

Ouvert aux **Françaises et Français de 18 à 25 ans**, il est conçu pour être un tremplin dans un parcours de vie tout en contribuant au renforcement des capacités des armées.

## PENDANT COMBIEN DE TEMPS ?

La durée du Service national est de **dix mois**.

- **1 mois de formation militaire** initiale qui leur permettra d'acquérir les savoir-faire et savoir-être nécessaires à leur intégration dans les armées,

- **9 mois d'emploi au sein des unités**, aux côtés du personnel militaire, d'active et de réserve, et civil du ministère.

## COMBIEN DE JEUNES PEUVENT-ILS FAIRE LEUR SERVICE ?

Le déploiement du Service National est progressif.

En **2026**, les armées recrutent **3 000** appelés du service national. La cible est de 10 000 appelés du service national en 2030.



*Une expérience différente ! Le service national se déroule sur une année scolaire et peut être une année de césure pour les étudiants.*

## CANDIDATER AU SERVICE NATIONAL

Le service national est ouvert à tous les jeunes Françaises et Français de 18 à 25 ans, avec ou sans diplôme, motivés pour mettre leurs talents au service des armées pendant 10 mois.

### LES CONDITIONS

- 18 – 25 ans
- de nationalité française
- avoir effectué sa journée de mobilisation (ex-JDC)

### LE PARCOURS DE SÉLECTION

**Dès maintenant, tout jeune intéressé peut se renseigner et s'inscrire :**

- via les sites internet des armées : [www.sengager.fr](http://www.sengager.fr) / [lamarinerecruite.gouv.fr](http://lamarinerecruite.gouv.fr) / [devenir-aviateur.gouv.fr](http://devenir-aviateur.gouv.fr)

- auprès d'un CIRFA

- par téléphone : 09 70 84 51 51 (appel non surtaxé)

- auprès des animateurs de la journée de mobilisation (ex-JDC)

Il constitue son **dossier de candidature**, avec l'**appui d'un conseiller en recrutement** qui l'aidera à affiner ses choix.

Il passe une **visite médicale** auprès d'un médecin militaire et son dossier fera l'objet d'un **contrôle de sécurité**.

À la suite de **commissions de sélection**, régulièrement organisées au sein de chaque armée, le candidat est recontacté et informé du résultat.

En cas de sélection, il intègrera la promotion 2026 du service national en septembre, octobre ou novembre 2026 ( février 2027 pour la Nouvelle-Calédonie).

Pour en savoir plus :



Ministère des Armées et des Anciens combattants  
avril 2026. Ne pas jeter sur la voie publique.

## QUI PEUT S'ENGAGER ?

Les jeunes **Françaises et Français, âgés de 18 à 25 ans**, avec ou sans diplôme. Le Service national n'est pas obligatoire : il repose sur le volontariat.

Les seules conditions : être **motivé**, être de nationalité française, avoir entre 18 et 25 ans, avoir effectué sa journée de mobilisation (ex-JDC), présenter les aptitudes requises pour l'exercice de la fonction.

## OÙ FAIRE SON SERVICE NATIONAL ?

Dans les **unités des armées, directions et services du ministère, en métropole ou outre-mer** : armée de terre, marine nationale, armée de l'air et de l'espace, également au sein de la direction générale de l'armement, du commandement de la cyberdéfense, du service d'infrastructure de la défense, du service de santé des armées, du service du commissariat des armées, du service de l'énergie opérationnelle et du service interarmées des munitions. **Les 3 armées assurent le recrutement et la formation des appelés du service national.**

## QUAND FAIRE SON SERVICE NATIONAL ?

Pour 2026, les premières incorporations auront lieu à compter du **31 août 2026** et seront réparties sur **3 mois (septembre, octobre et novembre)**, à l'exception de la Nouvelle-Calédonie dont l'incorporation aura lieu début février 2027 en cohérence avec le calendrier scolaire local.

## QUELS SONT LES AVANTAGES ?

**Académiques :** droit à une **césure**, maintien des vœux sur Parcoursup.

**Financiers :** **solde** mensuelle d'environ 800 € bruts minimum (non comptée pour les droits à bourse), une carte de réduction sur les trajets ferroviaires nationaux (-75%).

**Matériels :** **équipement, hébergement et alimentation gratuits. 21 jours de permission.**



## EN BREF

### L'ARMÉE DE TERRE

• 120 000 hommes et femmes protègent la France et sa population, sur le territoire national comme à l'étranger.

• En coordination avec les alliés et les autres forces armées françaises, elle mobilise en permanence 30 000 soldats en posture opérationnelle.

### LE SN AVEC L'ARMÉE DE TERRE

Plus de **70 métiers** dans **130 garnisons**, par exemple :

**Protection :** combattant protection du territoire, combattant engins blindés, maître-chien, agent munitions...

**Soutien des forces :** opérateur de maintenance, opérateur simulateur de vol, auxiliaire sanitaire, magasinier, conducteur aviateur...

**Expertise :** expert cyber, expert renseignement, psychologue, chargé d'expertise et d'essai en décontamination...

### LA MARINE NATIONALE

• 40 000 hommes et femmes, mobilisés 24h/24.

• Elle agit sur les mers, sous les mers, et au-delà des mers pour protéger les intérêts de la France.

• Les marins participent aussi au secours des personnes, interviennent contre les trafics illicites et pour préserver l'environnement marin.

### LE SN AVEC LA MARINE NATIONALE

Plus de **40 métiers** dont certains embarqués ! par exemple :

**Protection :** patron d'embarcation, opérateur gendarmerie maritime, opérateur de contrôle de la navigation, opérateur protection-défense...

**Soutien des forces :** assistant électricien naval, opérateur restauration, opérateur manoeuvrier (moyens portuaires des bases navales)...

**Expertise :** spécialiste en hydrodynamique et hydroacoustique, analyste investigation numérique, adjoint juriste, ingénieur infrastructures, adjoint reporter image ...

### L'ARMÉE DE L'AIR ET DE L'ESPACE

• 40 000 aviateurs et aviatrices, engagés et unis autour de leurs valeurs, pour protéger H24 le ciel français, la sécurité et les intérêts de la Nation.

• À travers ses missions de protection, de dissuasion et d'intervention dans le monde, l'Armée de l'Air et de l'Espace, puissance militaire aérospatiale, agit avec rapidité et précision, aussi au profit des populations.

### LE SN AVEC L'ARMÉE DE L'AIR ET DE L'ESPACE

Plus de **30 métiers** par exemple :

**Protection :** agent planification et conduite des opérations aériennes, agent embarqué de surveillance aérienne, assistant mission spatiale, opérateur gendarmerie de l'air...

**Soutien des forces :** agent mécanicien aéronautique, aide moniteur de sport, magasinier, auxiliaire sanitaire, agent polyvalent de restauration, gestionnaire ressources humaines...

**Expertise :** ingénieur aéronautique / spatial, assistant simulation aérienne, agent des systèmes numériques (cyber), infirmier...